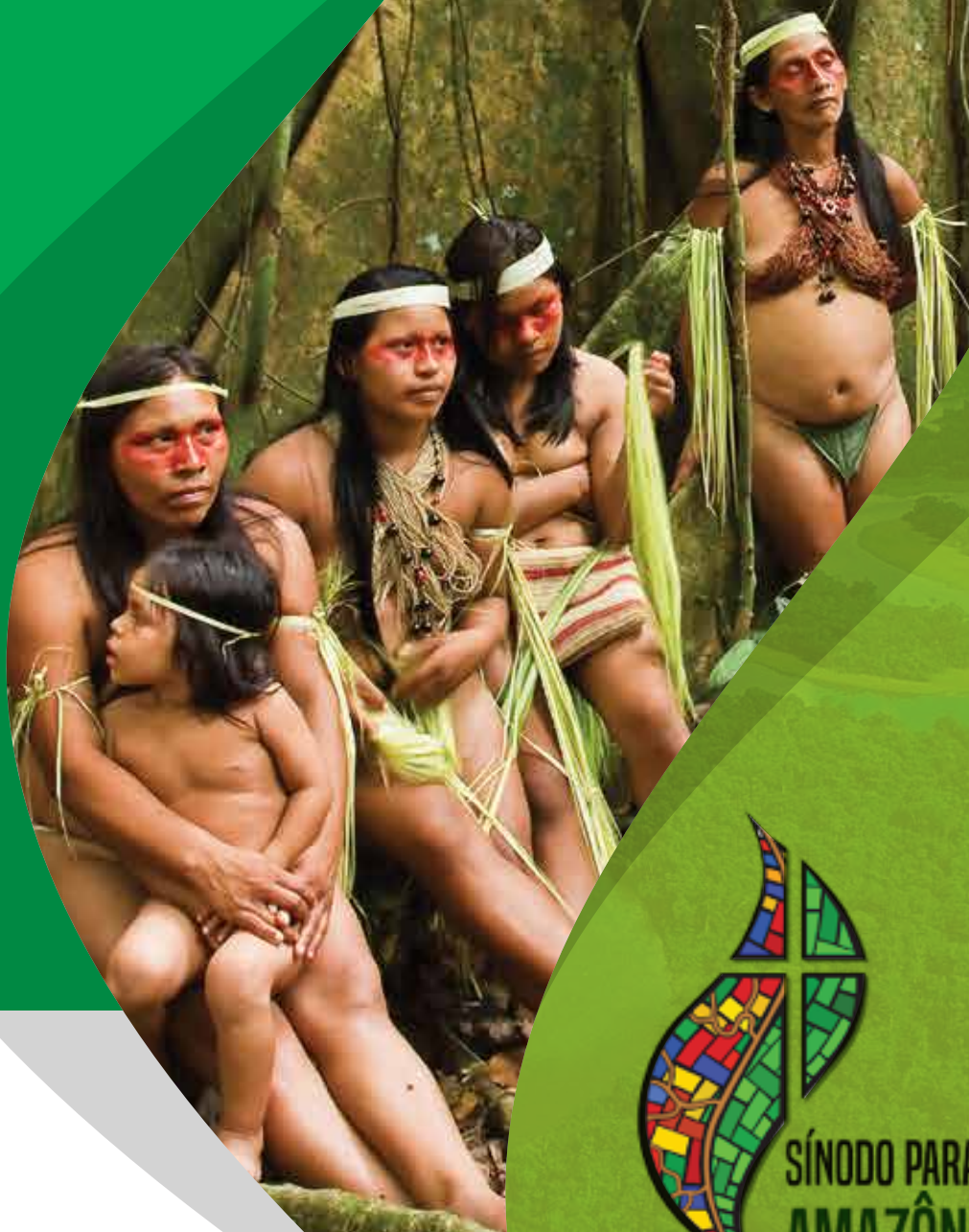


INFORME

PROCESO DE CONSULTA SINODAL DE LA RED ECLESIAL PANAMAZÓNICA REPAM



SÍNODO PARA A
AMAZÔNIA



Introducción

“El Sínodo de los Obispos también debe convertirse cada vez más un medio preferido de escucha del Pueblo de Dios: «Pidamos ante todo al Espíritu Santo, para los padres sinodales, el don de la escucha: escucha de Dios, hasta escuchar con Él el clamor del pueblo; escucha del pueblo, hasta respirar en él la voluntad a la que Dios nos llama»” (EPISCOPALIS COMMUNIO – No. 6)

Asamblea Lethem - Guyana



De acuerdo con el anuncio del Papa Francisco, el día 15 de octubre de 2017 se convoca a la Asamblea Especial del Sínodo de los Obispos para reflexionar sobre el tema: Amazonía, Nuevos caminos para la Iglesia y para una ecología integral, a llevarse a cabo en octubre de 2019. El principal objetivo de este Sínodo es "encontrar nuevos caminos para la evangelización de este Pueblo de Dios, especialmente de los indígenas, a menudo olvidados y sin perspectivas de un futuro sereno, también debido a la crisis de la foresta Amazónica, pulmón de capital importancia para nuestro planeta". Para ello necesitamos una mayor cercanía. Queremos saber ¿cómo imaginan su “futuro sereno” y el “buen vivir” de las futuras generaciones? ¿cómo podemos colaborar en la construcción de un mundo que debe romper con las estructuras que quitan vida y con las mentalidades de colonización para construir redes de solidaridad e interculturalidad? y, sobre todo, ¿Cuál es la misión particular de la Iglesia hoy ante esta realidad?

La REPAM ha sido encomendada formalmente para apoyar a la Secretaría del Sínodo y al Consejo Pre Sinodal, presidido por el Papa Francisco, en el proceso de escucha activa y directa en la amplitud del territorio Panamazónico, en el levantamiento de la información de manera adecuada para ayudar en la elaboración del Documento Preparatorio (Lineamenta) y del Documento de Trabajo (Instrumentum Laboris) que se ha elaborado considerando los diversos aportes del proceso de escucha, y para animar la mayor participación posible de los diversos actores en la Amazonía.

A través de este documento desde la Secretaría Ejecutiva de la REPAM, **queremos agradecer profundamente a cada una de las manos en las REPAM Nacionales, Ejes, y otras instancias y grupos eclesiales y afines, que representan tantas personas a lo largo de la Panamazonía** por asumir el llamado de la consulta sinodal territorial. Sobre todo, a quienes conformaron los equipos locales en las jurisdicciones eclesiásticas y REPAMs Nacionales, a las/os sistematizadoras/es, a los Obispos, a las instituciones animadoras en cada uno de los países y a todas/os los participantes que, con el testimonio desde su vida, sentir y sueños, expresaron sus anhelos y expectativas y los pusieron en la mesa de la comunión en este proceso de escucha sinodal.

“A cada uno/a de ustedes que colaboraron en este proceso que aspira a cumplir un sueño mayor, a quienes asumieron con valentía la misión de generar todos los espacios de escucha sinodal que se requerían les expresamos un agradecimiento profundo”

El presente informe recoge los detalles sobre cómo se desarrolló el proceso de consulta Sinodal animado por la REPAM en los 9 países de la Panamazonía, y sobre todo plantea los pasos próximos que consideramos esenciales para continuar tejiendo red como iglesia en la Panamazonía.

1. CAMINO RECORRIDO

1.1. Fases que hemos caminado:

NOS ENCONTRAMOS
AQUI

FASE PREVIA

Dic/2017 –
Abril/2018

- Conformación de Comisión Pre Sinodal y Asesores Especializados.
- Elaboración del Documento Preparatorio/ Cuestionario.
- Aval del proceso de Consulta de REPAM como canal oficial con la Secretaría del Sínodo.

FASE DE CONSULTA SINODAL

Junio/ 2018 –
Abril/ 2019

- Dos canales:
 - 1) Las 7 Conferencias Episcopales correspondientes a los 9 países y 2) Estrategia de consulta territorial desde REPAM.
- Febrero: Sistematización de todos los aportes de REPAM y Conferencias Episcopales y entrega a la Secretaría del Sínodo.
- Elaboración del Instrumentum Laboris.

SÍNODO

Octubre 2019 en
el Vaticano

- Espacio formal donde los Padres Sinodales (sobre todo obispos), Auditores e invitados revisan, reflexionan el Instrumentum Laboris y votan sobre las conclusiones finales.
- Elaboración del Documento final del Sínodo.

POST SÍNODO

Noviembre 2019

- Acciones de seguimiento y apropiación de la posible Exhortación Apostólica sobre el Sínodo de la Amazonía.

2. PROCESO DE CONSULTA SINODAL: ¿QUIÉNES PARTICIPARON?

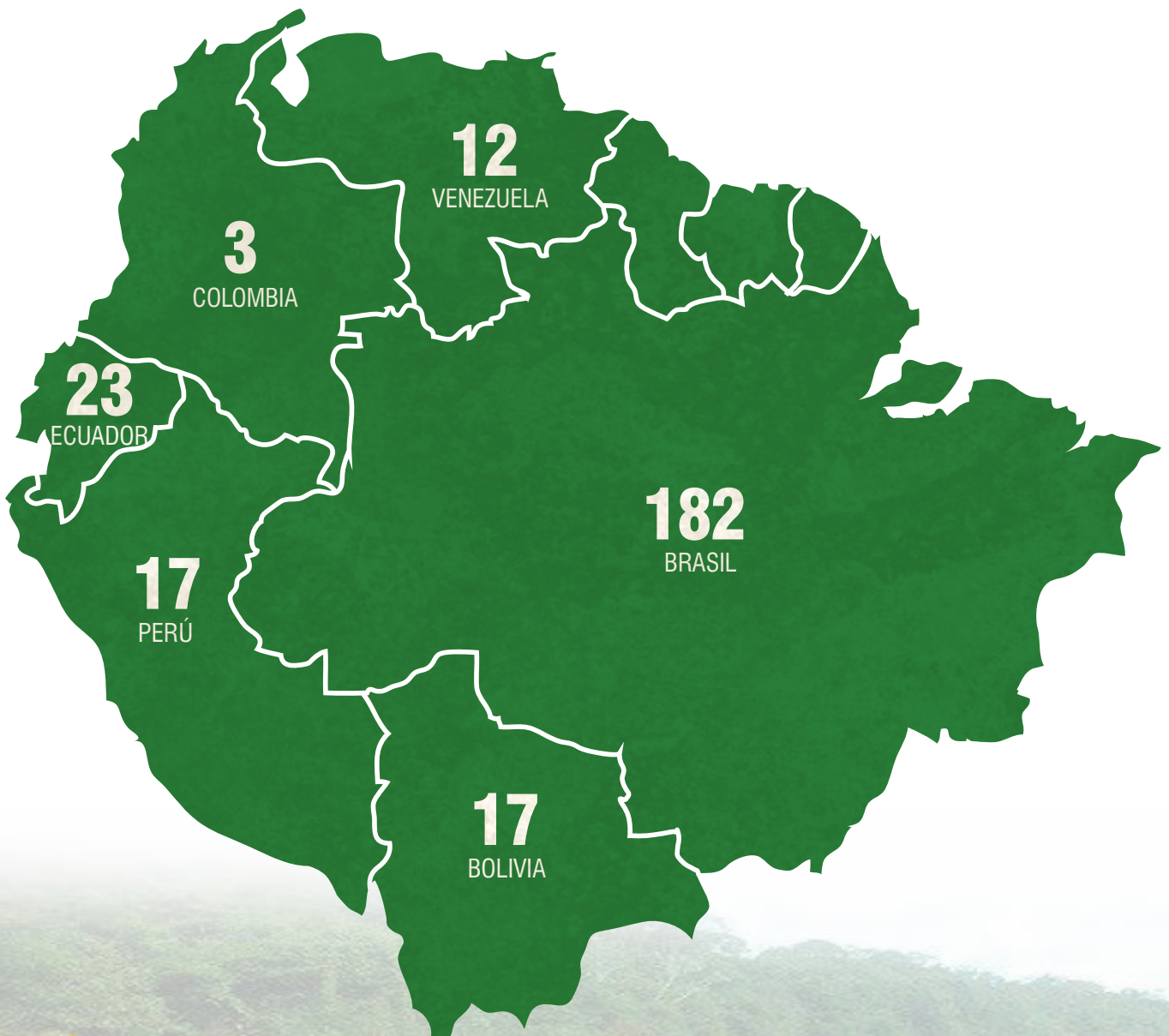
Como REPAM desarrollamos una estrategia con los miembros de los ejes de trabajo y las redes nacionales para identificar tres niveles de consulta sinodal. En la planificación Inicial se definieron 50 encuentros: 40 Asambleas Territoriales Sinodales, 8 Foros Temáticos Panamazónicos y 2 Foros Internacionales. Sin embargo, el proceso desencadenó en casi cinco veces más el número de actividades planificadas. Inicialmente se habían definido Asambleas Territoriales Sinodales y Foros temáticos, sin embargo, a través de los planteamientos de los países se crean dos espacios adicionales de escucha: Foros Temáticos Nacionales y Ruedas de conversación.

2.1. Actividades realizadas por Países



	VENEZUELA	BRASIL	BOLIVIA	ECUADOR	SURINAM	GUYANA	PERÚ	COLOMBIA	FRANCESA
ASAMBLEAS	6	24	8	12	-	1	3	3	1
FOROS	-	7	1	2	-	-	3	-	-
RODAS DE CONVERSA	6	151	8	9	1	2	11	-	-

2.2. Informes Recibidos



2.3. Colaborando para una Iglesia más Sinodal en el Mundo

El proceso de consulta sinodal conducido por la REPAM superó las fronteras geográficas del bioma Panamazónico, y realizó eventos donde se recogieron aportes y reflexiones regionales de América Latina en Honduras (Asamblea Cáritas), Alemania, Estados Unidos y Roma. Estas actividades confirman que el Sínodo Amazónico invita a un diálogo a nivel mundial para la corresponsabilidad en el cuidado de la casa común y para la búsqueda de nuevos caminos para la Iglesia.

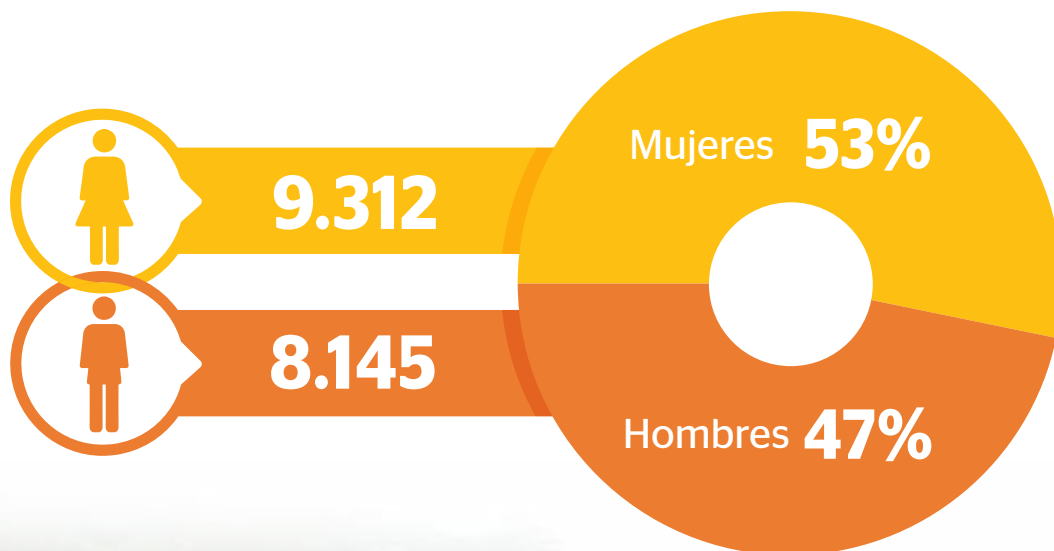
Lugares donde se realizaron las actividades de Escucha Sinodal organizadas por REPAM





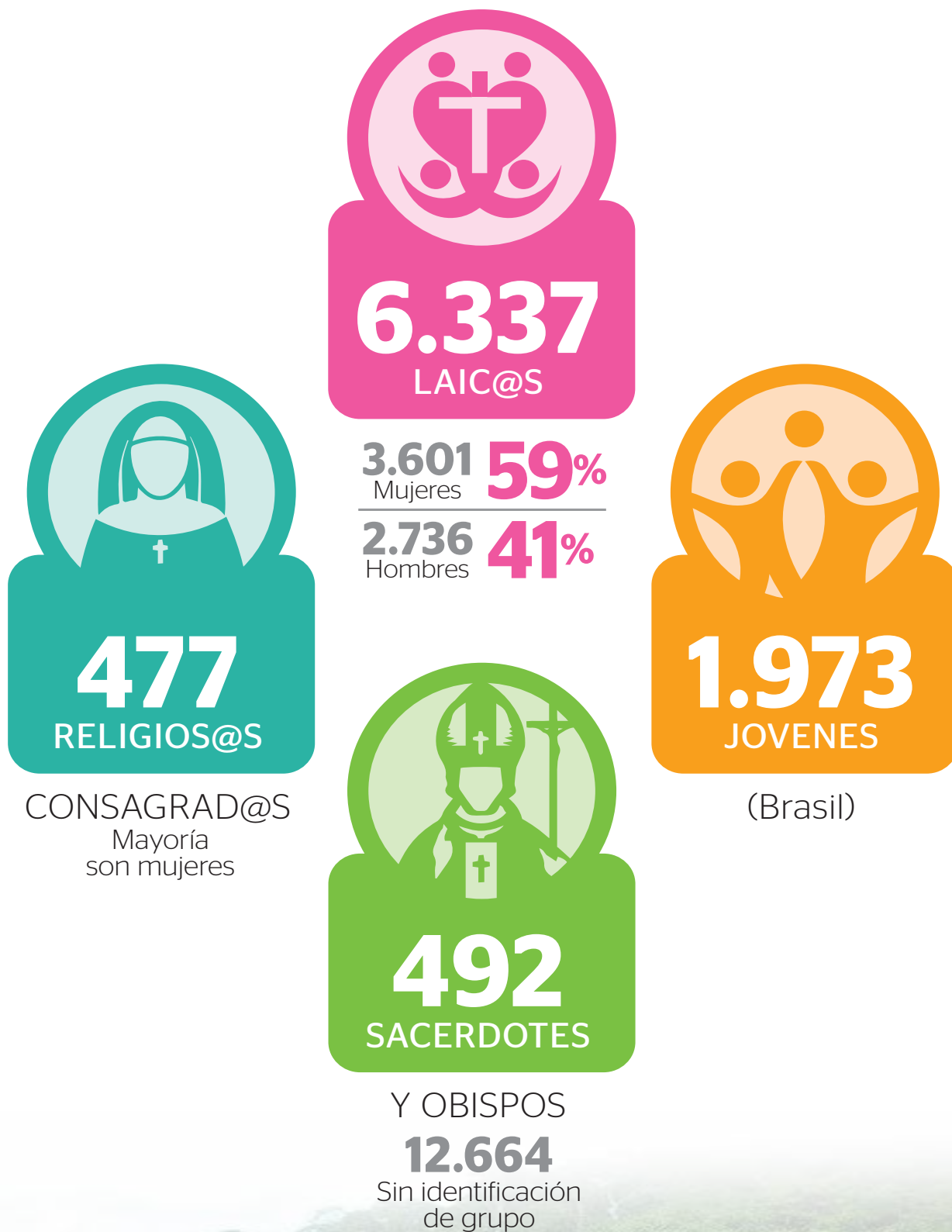
Asamblea Zamora - Ecuador

2.4. ¿Quiénes participaron en la Consulta Sinodal animada por REPAM?¹



1- Este fue calculado en función de los 266 informes enviados en los cuales se indicaban la descripción de la población participante en la actividad de consulta. No todos los informes contaban con esta información sobre el sexo, por eso el número sumado entre hombres y mujeres no corresponde con el total de participantes registrados.

Del total de participantes se pudo distinguir las siguientes características de su población:²



2.- Esta caracterización se realizó en función de los informes enviados con información del perfil de sus participantes, no todos los 266 informes enviados describieron esta información. El total de esta infografía es en función del total de población laical encontrada 6.337 participantes.

Sin embargo, se ha logrado hacer una estimación de todas las personas que, aunque no participaron de los espacios formales de escucha, participaron en los espacios preparatorios en sus comunidades, aldeas o parroquias y que según información brindada por los obispos llegó por lo menos a otras:

65.000

Personas más

86.943

Total aproximado de participantes



Asamblea Territorial do Maranhao - Sao Luiz/MA



Trabajo de grupos Parroquia Mojos, Reyes - Bolivia

Asamblea de Florencia - Colombia

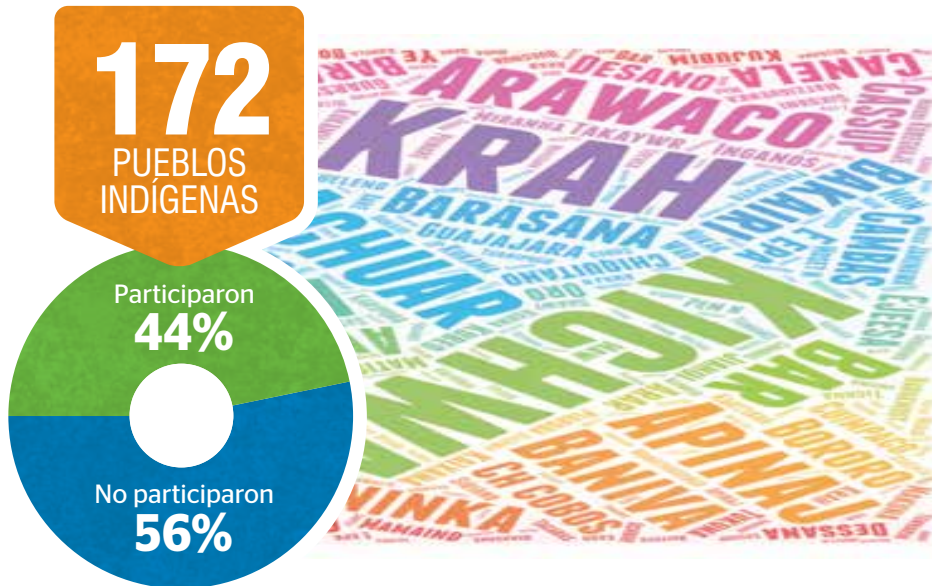


Asamblea de Iquitos - Perú



2.5. Participación de representantes de Pueblos Indígenas:

A partir de los informes recibidos se registró la participación de líderes y lideresas de pueblos originarios que representaron a 172 pueblos distintos de la región Panamazónica. Lo que representa un 44% con respecto del total de pueblos indígenas de la región con respecto del total según la información del documento preparatorio del Sínodo que menciona la existencia de 390 pueblos en la Panamazonía

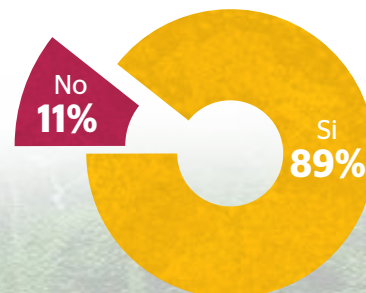


2.6. Participación de otras poblaciones de la Panamazonía:

- Moradores de centros urbanos y periferias
- Pueblos Indígenas
- Grupos de Migrantes
- Riberiños y riberiñas
- Campesinos y Campesinas
- Quilombolas – Brasil
- Afrodescendientes: Todos los países.
- Quebradeiras de Coco
- Umbandistas
- Pescadores y pescadoras
- Familias
- Jóvenes y Adolescentes
- Colectivos de Mujeres
- Religiosos y religiosas
- Presbíteros - Sacerdotes
- Obispos
- Seringueiros/Seringueiras

2.7. Participación del Episcopado de la Panamazonía:

A través de los informes presentados se ha identificado que el 89% de los miembros del episcopado de la Panamazonía participó en la realización del proceso de consulta animado por REPAM



3. SISTEMATIZACIÓN DE APORTES DE LA CONSULTA SINODAL

Al 14 de febrero del 2019 se cerró la recepción del envío de informes y documentos de la consulta sinodal y se inició el ejercicio de sistematización de todos los aportes, para ello se realizaron las siguientes actividades:



Se registró la información de 266 informes/ aportes en una base de datos.



Se conformó un equipo interdisciplinario de la REPAM y con expertos para la Sistematización.



Los expertos de la segunda etapa revisan todos los aportes enviados por REPAM y Conferencias Episcopales y comienzan a trabajar en el Instrumentum Laboris.



El 28 de Febrero se entregó la Síntesis de 200 págs. y sus cerca de 800 anexos a la Secretaría General del Sínodo en Roma.



El Equipo se encontró en Brasilia y trabajó durante 3 días elaborando el primer informe que recoge las síntesis de todos los informes enviados.



El Consejo Pre Sinodal y el grupo de expertos se reúnen de manera presencial en Roma el 13 y 14 de Mayo para revisar la versión última del Instrumentum Laboris.



Se termina el Instrumentum Laboris – Documento que los Padres Sinodales, Auditores, Expertos e invitados trabajarán durante la fase final del Sínodo en Octubre del 2019 en la ciudad de Roma.

4. CAMINO HACIA OCTUBRE 2019

Aunque la fase de Consulta Sinodal haya finalizado continuamos avanzando con los siguientes pasos:



5. LO MÁS IMPORTANTE: EL POST SÍNODO

Aquí es donde suceden las verdaderas transformaciones y el camino para nuestra Iglesia con Rostro Amazónico



Luego de tantos encuentros, foros, eventos, sistematizaciones, equipos... ¿Qué sigue?

Trabajaremos con las definiciones que vendrán de la fase final del Sínodo, cuidaremos de las semillas que han estado antes y durante el Sínodo, en las que nos reconocemos como una iglesia más sinodal, abierta y dialogante, buscando que se garantice un camino compartido con toda la población en su gran diversidad, para responder más cercana y articuladamente a sus necesidades y gritos, y apoyar las propuestas de pueblos y comunidades amazónicas, para seguir tejiendo una IGLESIA CON ROSTRO AMAZÓNICO.

Luego de la Asamblea de Octubre es muy posible que el Papa elabore una carta (Exhortación Pastoral) que establezca las orientaciones prioritarias y dé cuenta de todo lo vivido en el proceso sinodal para contar con esa confirmación del Papa para nuestra misión que ya ha estado llena de vida en el territorio, pero con fuerzas renovadas y más claridades.

Pero en nosotros, en cada una de las personas que sienten el deseo de transformar su realidad, de fortalecer una iglesia profética en la Amazonía, estará el colaborar para hacer realidad todas las propuestas que hemos presentado en la fase de consulta sinodal, y así podremos asumir como Iglesia Panamazónica y como REPAM la tarea de acompañar los necesarios nuevos caminos en la Panamazonía.



REPAM
RED ECLESIAL PANAMAZÓNICA



www.redamazonica.org